

## Bone Metastasis: Atypical Presentation of Hepatocellular Carcinoma

### Metástases Ósseas: Uma Forma Atípica de Apresentação de Carcinoma Hepatocelular

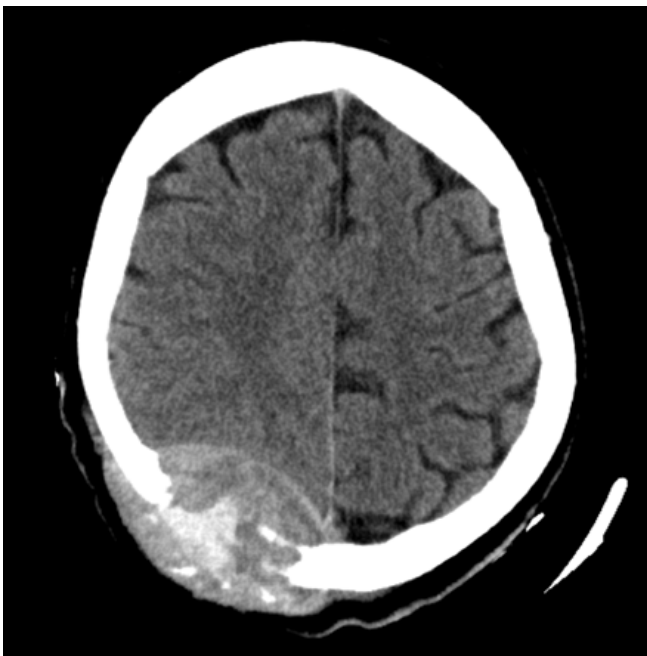
Inês Urmal , Ana Catarina Pina Pereira , Sofia Salvo 

**Keywords:** Bone Neoplasms/secondary; Carcinoma, Hepatocellular; Neoplasm Metastasis.

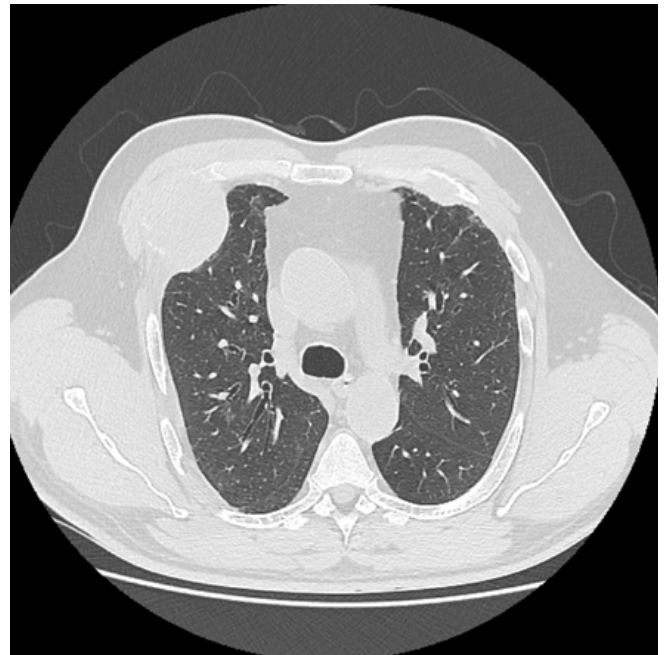
**Palavras-chave:** Carcinoma Hepatocelular; Metástases Neoplásicas; Neoplasias Ósseas/secundário.

A prevalência da metastização óssea aquando do diagnóstico de carcinoma hepatocelular (CHC) tem vindo a aumentar, associando-se a pior prognóstico. Estima-se que, no Ocidente, 5% a 15% dos doentes apresente, ao diagnóstico, doença extrahepática, mais frequentemente a nível pulmonar e ganglionar.<sup>1,2</sup> A metastização óssea não é frequente como manifestação inicial de neoplasia primária do fígado, sobretudo na ausência de lesão focal hepática.

Apresenta-se o caso de um homem de 51 anos com história de hepatopatia crónica a vírus C (tratado) e álcool (em abstinência), histologicamente com fibrose avançada.



**Figura 1:** Tomografia computadorizada (TC) de crânio.



**Figura 2:** TC torácica com documentação de metástase a nível do 3º arco costal.

Apresentou-se com tumefação parieto-occipital direita indolor, de crescimento gradual. Realizou tomografia computadorizada (TC) de crânio (Fig. 1) com lesão lítica de natureza secundária e TC torácica (Fig. 2) com lesão lítica do 3º arco costal, de características semelhantes. A biópsia parietal foi compatível com metástase de CHC (expressão de antígeno hepatocitário, arginase positivo) sem lesão focal hepática identificável em TC abdominal com contraste trifásico, sem outra evidência de secundarização. À data do diagnóstico com score 0 na escala *Eastern Cooperative Oncology Group* (ECOG). Foi iniciada terapêutica sistémica, atualmente em primeira linha com atezolizumab e bevacizumab, mantendo-se sem lesão hepática identificada.

Pretende-se, assim, alertar para a forma atípica de apresentação desta neoplasia. ■

#### Contributorship Statement

IU, ACPP, SS - Drafting and final revision of the article

#### Declaração de Contribuição

IU, ACPP, SS - Elaboração e revisão final do artigo

Unidade Funcional de Medicina 2.1, Unidade Local de Saúde de São José, Hospital Sto. António dos Capuchos, Lisboa, Portugal

<https://doi.org/10.60591/crspmi.248>

### **Ethical Disclosures**

Conflicts of Interest: The authors have no conflicts of interest to declare.

Financing Support: This work has not received any contribution, grant or scholarship

Confidentiality of Data: The authors declare that they have followed the protocols of their work center on the publication of data from patients.

Patient Consent: Consent for publication was obtained.

### **Responsabilidades Éticas**

Conflitos de Interesse: Os autores declaram a inexistência de conflitos de interesse na realização do presente trabalho.

Fontes de Financiamento: Não existiram fontes externas de financiamento para a realização deste artigo.

Confidencialidade dos Dados: Os autores declaram ter seguido os protocolos da sua instituição acerca da publicação dos dados de doentes.

Consentimento: Consentimento do doente para publicação obtido.

Proveniência e Revisão por Pares: Não comissionado; revisão externa por pares.

© Author(s) (or their employer(s)) and SPMI Case Reports 2025. Re-use permitted under CC BY-NC 4.0. No commercial re-use.

© Autor (es) (ou seu (s) empregador (es)) e SPMI Case Reports 2025.

Reutilização permitida de acordo com CC BY-NC 4.0. Nenhuma reutilização comercial.

### **Corresponding Author / Autor Correspondente:**

Inês Urmal - inesurmal@hotmail.com

Unidade Funcional de Medicina 2.1, Unidade Local de Saúde de São José, Hospital Sto. António dos Capuchos, Lisboa, Portugal  
Alameda Santo António dos Capuchos, 1169-050 Lisboa

Received / Recebido: 2024/07/23

Accepted / Aceite: 30/09/2024

Publicado online / Published online: 2025/03/28

### **REFERÊNCIAS**

1. Ruiz-Morales JM, Dorantes-Heredia R, Chable-Montero F, Vazquez-Manjarrez S, Méndez-Sánchez N, Motola-Kuba D. Bone metastases as the initial presentation of hepatocellular carcinoma. Two case reports and a literature review. *Ann Hepatol.* 2014;13:838-42.
2. Monteserin L, Mesa A, Fernandez-Garcia MS, Gadanon-Garcia A, Rodriguez M, Varela M. Bone metastases as initial presentation of hepatocellular carcinoma. *World J Hepatol.* 2017;9:1158-65. doi: 10.4254/wjh.v9.i29.1158.